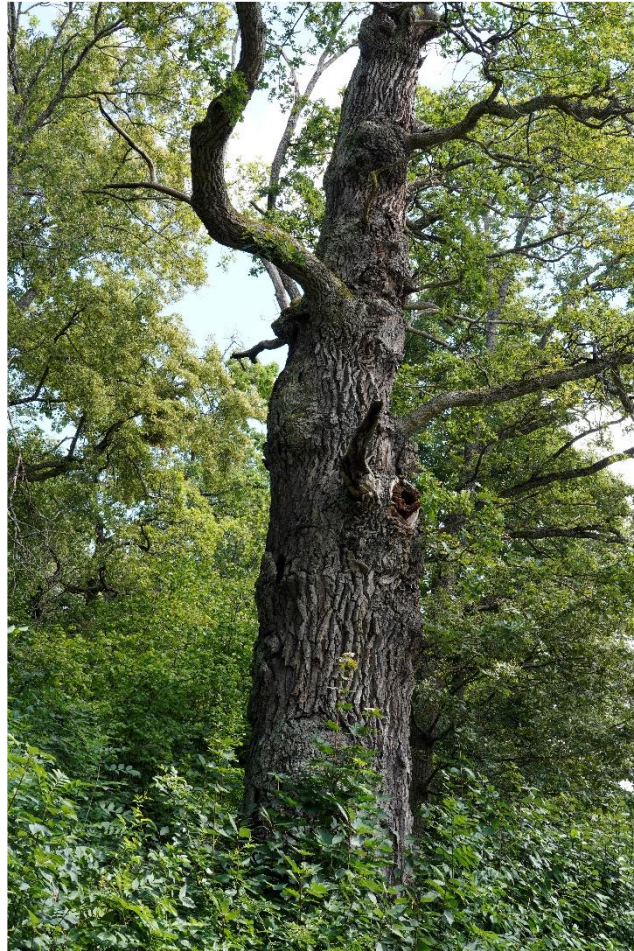




Stockholms
stad



Beslut för Åkeslunds biotopskyddsområde

Mars 2026

Beslut för Åkeslunds biotopskyddsområde
Mars2026
Dnr: 2025-17064
Utgivare: Stadsbyggnadskontoret
Omslagsfoto: Gundula Kolb

Beslut om inrättande av Åkeslunds biotopskyddsområde på del av fastigheterna Åkeshov 1:1 och Nockeby 1:1 i Stockholms kommun

Innehåll

Beslut	4
Syftet med biotopskyddsområdet.....	4
Grund för beslutet.....	4
<i>Gällande planer och befintliga anläggningar.....</i>	<i>5</i>
Målbild för biotopskyddsområdet	6
Exempel på verksamheter och åtgärder som kan skada naturmiljön i biotopskyddsområdet	6
Naturvårdsförvaltning och tillsyn	8
Skötsel.....	8
Upplysningar	9
Bilagor	9

Beslut

Med stöd av 7 kap. 11 § miljöbalken och 7 a § förordningen (1998:1252) om områdesskydd enligt miljöbalken m.m. beslutar kommunfullmäktige i Stockholms kommun den XX månad 202X att det område som avgränsats på bifogad karta (bilaga 1), ska utgöra ett biotopskyddsområde för biotoptypen *mark med mycket gamla träd*. Arealen är cirka 6,8 hektar. Namn på biotopskyddsområdet är Åkeslunds biotopskyddsområde.

Verksamheter och åtgärder som kan skada naturmiljön får inte utföras inom biotopskyddsområdet.

Syftet med biotopskyddsområdet

Syftet är att bevara och utveckla de naturvärden och den biologiska mångfald som är knuten till de äldre trädmiljöerna i området. För att bevara naturvärden och biologisk mångfald i biotopskyddsområdet behövs viss skötsel, se information under rubrik ”Skötsel”.

Grund för beslutet

Skogen i Åkeslund utgörs av *mark med mycket gamla träd* med arter som är knutna till sådana biotoper. Mark med mycket gamla träd hyser livsmiljöer för både skyddsvärda och hotade arter.

För att ett område ska kunna bli biotopskyddsområde måste det överensstämma med någon av det 30-tal biotoptyper som finns med i bilaga 2 och 3 i förordningen (1998:1252) om områdesskydd enligt miljöbalken m.m. Mark med mycket gamla träd är en av dessa biotoptyper.

Definitionen är: ”Gran, tall, ek och bok är normalt mycket gamla träd när de uppnått en ålder som är minst dubbelt så hög som lägsta tillåtna ålder för föryngringsavverkning. Övriga trädslag bör normalt ha uppnått en ålder av minst 100 år. Med mark avses här det område som behövs för att bevara träden eller de trädanknutna arter som lever i marken, på träden eller i träden”.

Åkeslunds biotopskyddsområde är indelat i två delområden. Det östra området utgörs av mycket varierad skog med gamla och grova barrträd av tall och gran i norra delen. En gradvis övergång till lövskog sker längre söderut i området. Flera arter av lövträd växer i området exempelvis ek, skogslind, asp, lönn och björk. Ett påtagligt inslag av flerstammig skogslind visar på lång kontinuitet av trädslandet. Hasselbuketter med stora socklar växer spridda i hela området.

Det västra området är lövdominerat och i brynzonerna finns gott om grova, gamla ekar. Detta delområde hyser också stor variation av trädslag med varierande ålder och dimension och är flerskiktat med en hel del buskvegetation.

Områdets naturvärden redovisas i bifogad beskrivning (bilaga 2).

Området ingår i Brommas De Geermorän-systemet som utgör ett riksintresse för naturvård (3 kap. 6 § Miljöbalken). Området karakteriseras av ett stort antal block, mycket blockrik morän med blocksträngar och förekomst av ett flertal jätteblock.

Området har en viktig funktion inom stadens blågröna infrastruktur framför allt för arter knutna till ädellövskog, men även för barrskogslevande arter och fladdermöss. Området utgör en livsmiljö för skyddsvärda arter i Stockholms ekologiskt särskilt betydelsefulla områden (ESBO). Vidare bedöms området ha en nyckelfunktion i det regionala ädellövsambandet.

Områden av tillräcklig storlek och kvalitet på strategiska platser är en viktig del i att säkerställa en fungerande blågrön infrastruktur med rik biologisk mångfald och livskraftiga ekosystem. Genom att skydda sådana områden som biotopskyddsområde eller någon annan form av områdesskydd förbättras förutsättningarna för bevarandet av biologisk mångfald långsiktigt. Tätortsnära natur är även viktig för rekreation och naturupplevelser och bidrar till stadens attraktivitet.

Ett skydd av området bedöms ligga i linje med översiktsplanens mål om en växande, sammanhängande, klimatsmart och tålig stad samt med stadens bostadsmål och åtaganden inom överenskommelser om infrastrukturutbyggnad.

Gällande planer och befintliga anläggningar

Det föreslagna biotopskyddsområdet omfattas av flera gällande detaljplaner och regleras främst som Park eller Natur: Pl 2198 Del av stadsdelen Åkeslund, 1939, Pl 7089 Kv Örtuglandet mm, 1972, Pl 7857 Marklandsbacken-Tunnlandsvägen, 1978, Pl 96063 Kv Fredikslund mm, 2000, Dp 96054-2 Nymilen m m Del 2 (Åkeshovs sjukhem), 1997 och Dp 2019-13873 Penninglandet 2 m fl, 2023.

Att inrätta biotopskyddsområde i området bedöms vara förenligt med gällande detaljplaner.

Biotopskyddsområdet genomkorsas av belysta gångvägar och elledningar löper främst i eller intill gångbanan. I östra delen av det östra delområde finns både fiber- och fjärrvärmeledningar. Utanför

det västra delområde intill Drottningholmsvägen löper ett flertal ledningar.

Ut med gångvägar finns även parkbänkar och papperskorgar. Flyttblocken vid Atle-Tor omges av ett stängsel.

Målbild för biotopskyddsområdet

Biotopskyddsområdet utgörs av en flerskitad, olikåldrig skog med rik förekomst av gamla träd, olika trädslag och död ved i olika nedbrytningsstadier. I området växer många gamla solbelysta tallar, grova ekar och lindar, fågelbär och hassel. Områdes brynmiljöer är luckiga, variationsrika och fria från invasiva främmande arter. Ekar står ljusöppet och har tillräckligt med plats att utveckla sig, en del är vidkroniga. I biotopskyddsområdet är de gamla träden vitala och står kvar så länge som möjligt.

Träd som dör står kvar som högstubbar så länge de inte utgör risk för människor eller egendom. Döda träd som fallit till marken eller behövt tas ner av säkerhetsskäl ligger kvar i området, utan att blockera gångväg eller stigar. Det finns gott om död ved av olika trädslag och i olika nedbrytningsstadier i området. Träd- och buskskiktet utgörs av flera olika inhemska arter.

Befintliga gångvägar genom området är lättframkomliga och underhålls och utvecklas i samklang med bevarandet av äldre träd.

De Geer-moräner med blockformationer som utgör riksintresse för naturvården är väl synliga på valda platser.

Exempel på verksamheter och åtgärder som kan skada naturmiljön i biotopskyddsområdet

Inom ett biotopskyddsområde är det enligt 7 kap. 11 § miljöbalken inte tillåtet att bedriva en verksamhet eller vidta en åtgärd som kan skada naturmiljön.

Med att skada naturmiljön menas att skada de biologiska och andra förutsättningar som är nödvändiga för att bibehålla en biotops funktion för växt- och djurarter. Naturmiljön som helhet är skyddad i biotopen, och det är den skada som åtgärden kan orsaka på naturmiljön och livsbetingelserna för arter i biotopen som är av betydelse och ska bedömas. Förbudet mot att bedriva en verksamhet eller vidta en åtgärd som kan skada naturmiljön i ett biotopskyddsområde gäller enligt bestämmelsen åtgärder som kan komma att skada naturmiljön. Det räcker således att det finns en risk för skada.

Exempel på verksamheter och åtgärder som kan skada naturmiljön i detta biotopskyddsområde är avverkning och skada av träd inklusive deras rötter, borttagande av död ved, uppförande av byggnader och anläggningar, påverkan på hydrologin, ny ledningsdragning utanför befintliga ledningsgator, ny belysning, körning med maskiner och motorfordon i terräng, sprängning, grävning, schaktning, utfyllnad, tippning och upplag.

Observera att dessa angivna verksamheter och åtgärder endast utgör exempel. Det kan finnas andra verksamheter och åtgärder som kan orsaka skada på naturmiljön i biotopskyddsområdet.

Verksamhetsutövaren ska bedöma om en planerad åtgärd kan innebära risk för att naturmiljön skadas. Detta behöver göras redan vid planeringen av åtgärden. Hänsynsbehovet skiljer sig åt beroende på årstid. Generellt bedöms perioden 1 november – 1 mars som mest lämplig för åtgärder. Den som planerar en åtgärd bör kontakta Stockholms stads miljöförvaltning för råd och information.

Drift och underhåll av områdets anläggningar och ledningar bedöms inte strida mot biotopskyddsområdets syfte eller riskera att skada naturmiljön under förutsättning att inga uppvuxna levande eller döda träd tas ner eller skadas med avseende på stammar, trädkronor eller rötter och att skydd sker enligt Stockholms stads tekniska handbok.

Det är möjligt att ansöka om dispens för åtgärder som kan skada naturmiljön inom ett biotopskyddsområde. Om det finns särskilda skäl får dispens från förbudet ges i det enskilda fallet. Intresset av att vidta åtgärder eller bedriva verksamhet i sådana mark- eller vattenområden ska vägas mot de konsekvenser som förlusten av, eller skadan på, biotopen för med sig.

Generella undantag

I 7 kap. 11 a § miljöbalken, samt i 8, 8 a och 8 b §§ Förordning (1998:1252) om områdesskydd (FOM) regleras när vissa verksamheter och åtgärder kan utföras utan hinder av det förbud som annars gäller i biotopskyddsområden.

Bestämmelserna för ett biotopskyddsområde gäller inte för de delar av området som är beläget i omedelbar anslutning till bebyggelse som fanns där när skyddet för området inträdde. Av detta följer att den bebyggelse som fanns vid skyddets införande ska kunna användas på det sätt och för de ändamål den var avsedd för när den uppfördes, utan hinder av den senare skyddade biotopen. Pågående verksamhet bör därför kunna fortgå på ett rimligt sätt, och åtgärder som är nödvändiga med hänsyn till pågående verksamhet i

anslutning till byggnaden eller för byggnadens funktion eller för att förhindra skada, bör kunna vidtas.

Enligt 8 a § FOM får inom ett mark- eller vattenområde som är ett biotopskyddsområde en verksamhet bedrivas eller en åtgärd vidtas, om

- en detaljplan eller områdesbestämmelser enligt Plan- och bygglag (2010:900) antogs eller fastställdes innan biotopskyddsområdet beslutades och verksamheten eller åtgärden behövs för att genomföra detaljplanen eller områdesbestämmelserna.
- en nätkoncession för linje enligt Ellag (1997:857) meddelades för en starkströmsledning innan biotopskyddsområdet beslutades och verksamheten eller åtgärden behövs för att starkströmsledningen ska uppfylla kraven enligt Elsäkerhetslag (2016:732) och ellagen.

Naturvårdsförvaltning och tillsyn

Stockholms stad är förvaltare i naturvårdshänseende av biotopskyddsområdet i enlighet med 2 § förordningen (1998:1252) om områdesskydd enligt miljöbalken m.m.

Exploateringsnämnden står för obligatoriska investeringar så som gränsmarkering och skyltning av biotopskyddsområdet. I övrigt fördelas ansvaret för skötsel och underhåll i enlighet med överenskommelser inom staden.

Stockholms stad är tillsynsmyndighet enligt 2 kap. 9 § miljötillsynsförordningen (2011:13). Tillsyn sker enligt 26 kap. miljöbalken. Stockholms stad prövar dispensansökningar enligt 7 kap. 11 § miljöbalken.

Ansvarig nämnd regleras i stadens reglementen.

Länsstyrelsen i Stockholms län är tillsynsmyndighet för fornlämningar.

Skötsel

Kommunen får enligt 7 kap. 11 § miljöbalken vidta de åtgärder som behövs för att vårda området.

I detta biotopskyddsområde behövs skötsel främst i form av regelbunden röjning av uppväxande sly och gallring av träd som riskerar att beskugga de gamla tallarna och de vidkroniga ekarna. Det är viktigt att se till att gallringen utförs varsamt så att

efterträdare till de gamla träden sparas. Speciellt i brynzonerna skapas flerskiktade miljöer där blommande och bärande arter sparas.

Slyröjning kan också behövs för att göra stenblocken synliga. Hassel glesas vid behov ut försiktigt för att få grövre hasselbuketter.

För att minimera risk för människor eller egendom kan säkerhetsbeskrivningar, kronavlastning, tillskapande av högstubbar och i sista hand fällning av riskträd genomföras. Fällning av riskträd kan dock kräva dispens.

I området finns några övriga kulturhistoriska lämningar och skötselåtgärderna kan behöva anpassas för att inte skada dessa lämningar.

Befintliga anläggningar i området hålls i gott skick och underhålls så att funktion och säkerhet upprätthålls.

Skötsel av området beskrivs vidare i bilaga 2.

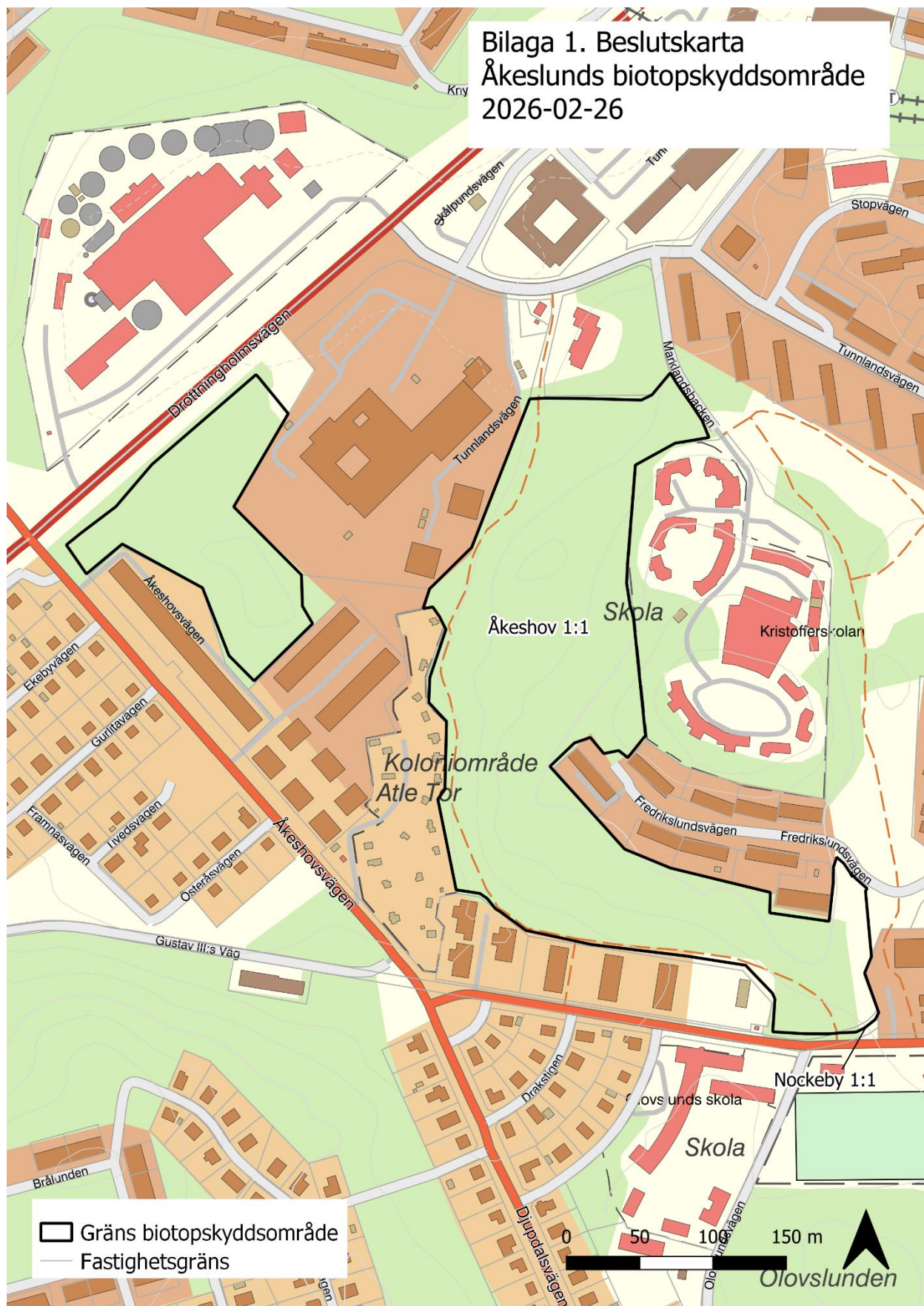
Om vårdåtgärder utförs av någon annan part än kommunen regleras detta med särskilda avtal. Till dessa avtal ska även bifogas skötselinstruktioner.

Upplysningar

Enligt 7 kap. 11 § miljöbalken ska ett beslut om bildande av ett biotopskyddsområde gälla omedelbart även om det överklagas.

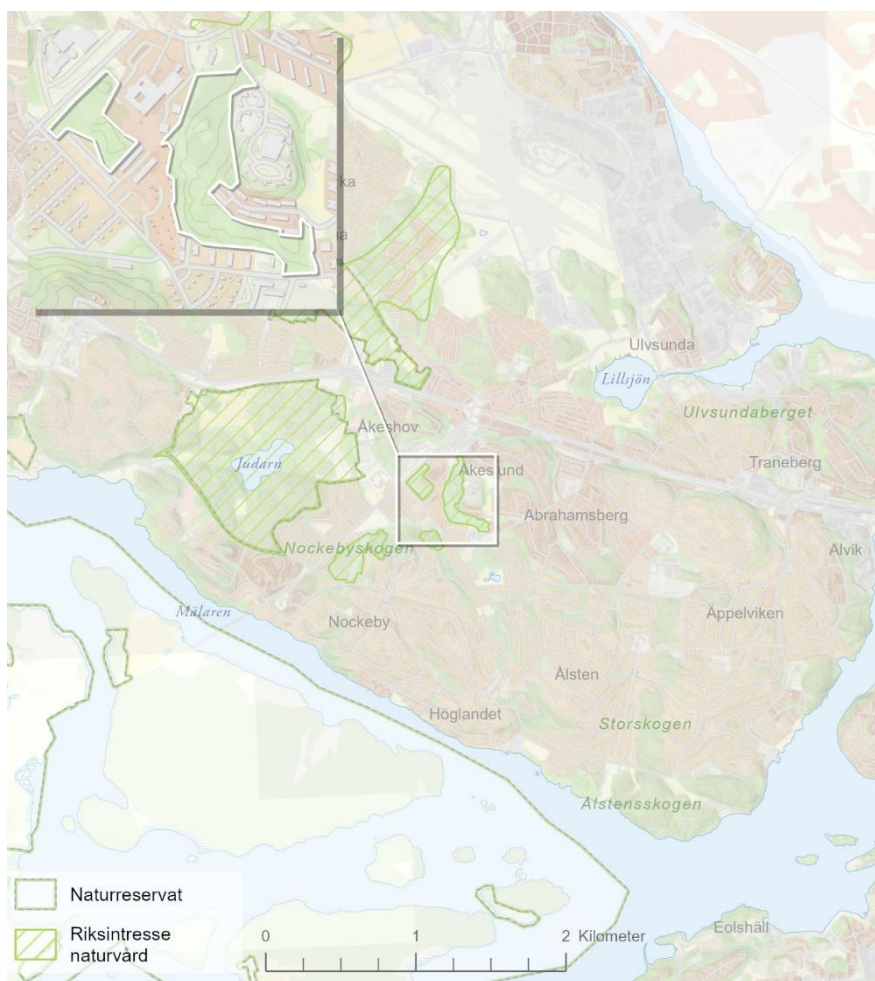
Bilagor

1. Beslutskarta
2. Beskrivning av biotopskyddsområdet och områdets skötsel



Bilaga 2: Beskrivning av biotopskyddsområdet och områdets skötsel

Åkeslunds biotopskyddsområde är beläget inom Bromma stadsdelsområde. Det omfattar delar av fastigheten Åkeshov 1:1 och ett lite hörn av fastigheten Nockeby 1:1 om ägs av Stockholms stad.



Figur 1. Förslagen biotopskyddsområde är beläget i stadsdelsområde Bromma.

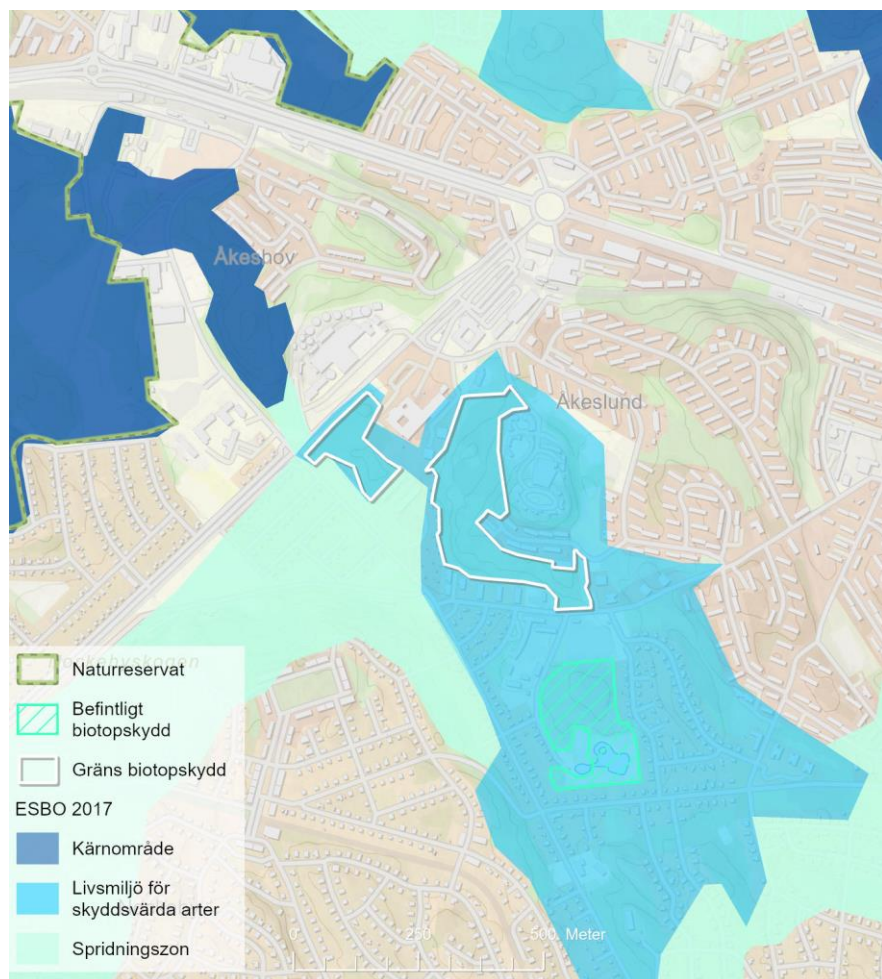
Naturmiljö

Åkeslunds biotopskyddsområde är indelat i två delområden. Det östra området utgörs av mycket varierad skog med gamla och grova tallar och granar i norra delen. En gradvis övergång till lövskog sker längre söderut i området. Flera arter av lövträd växer i området, exempelvis ek, skogslind, asp, lönn och björk. Ett påtagligt inslag av flerstammig skogslind visar på lång kontinuitet av trädslaget. Hasselbuketter med stora socklar växer spridda i hela området. I de södra och sydvästra brynen finns en hel del gamla, vidkroniga ekar som utgör substrat och livsmiljö för rödlistade arter som ekticka (NT, nära hotad), oxtungsvamp (NT) och skeppsvamp (NT).

Det västra området är lövdominerat och i brynzonerna finns gott om grova, gamla ekar. Detta delområde hyser också stor variation av trädslag med varierande ålder och dimension och är flerskiktat med en hel del buskvegetation.

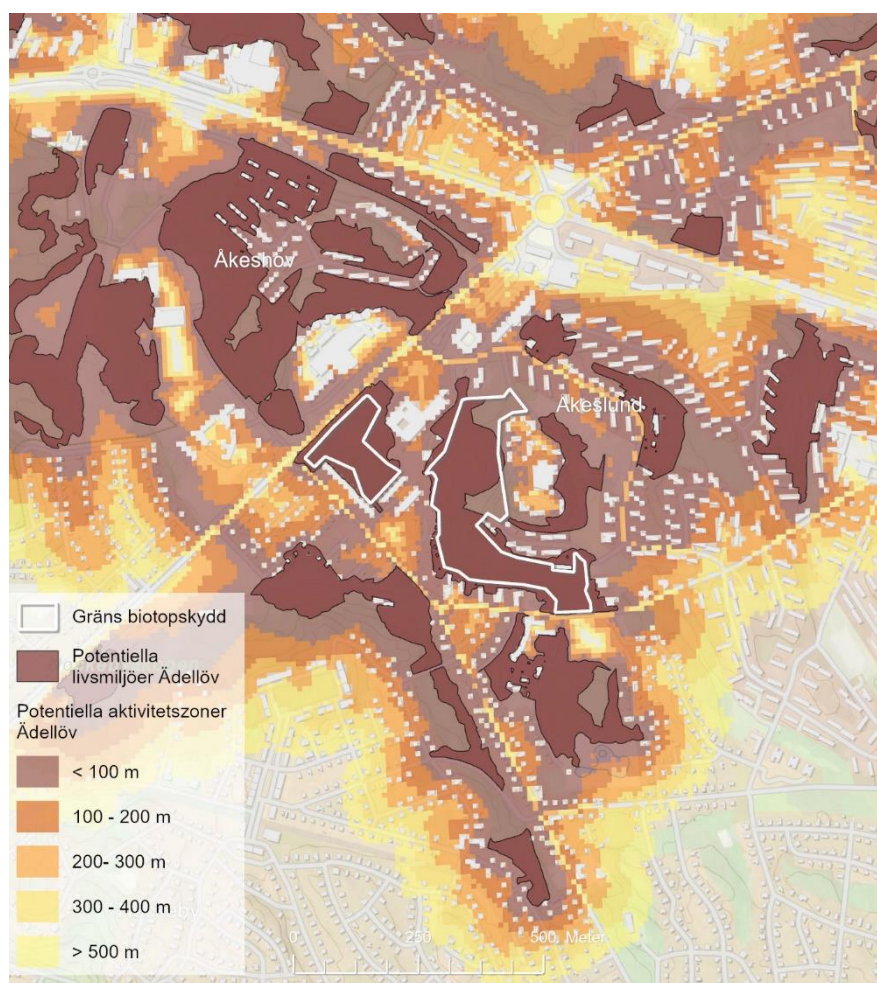
I hela området finns en varierande mängd död ved och hålträd och en del naturvårdsarter har påträffats så som gärdsmyg, mindre hackspett (NT), kattuggla, stjärtmes, gullviva och blåsippa. Dessa tyder på naturvärden knutna till främst ädellöv- och triviallöv.

Området har en viktig funktion inom stadens blågröna infrastruktur framför allt för arter knutna till ädellövskog, men även för barrskogslevande arter och fladdermöss. Området utgör en livsmiljö för skyddsvärda arter i Stockholms ekologiskt särskilt betydelsefulla områden (ESBO).



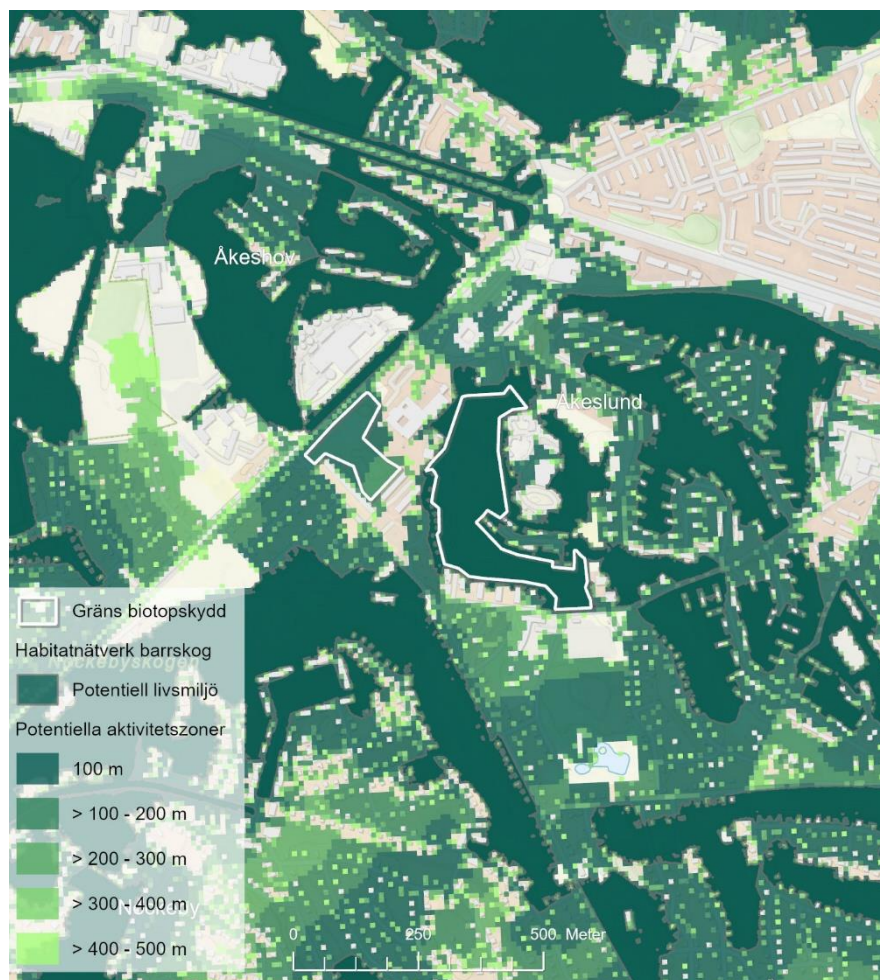
Figur 2. Åkeslund har en viktig funktion i stadens blågröna infrastruktur och ingår i en livsmiljö för skyddsvärda arter inom Stockholms ekologiskt särskilt betydelsefulla områden (ESBO).

Åkeslund är del av det kommunala ädellövnätverket och innefattar viktiga livsmiljöer för eklevande arter.



Figur 3. Habitatnätverk för insekter knuten till ådellöv.

Enligt kommunens habitatnätverk för barrskog utgör biotopskyddsområdets delområden en potentiell livsmiljö respektive en klivsten för barrskoglevande arter.



Figur 4. Habitatnätverk för barrskogsmesar.

Blocksamlingar, så kallad De Geer-morän, och små branter och kuperad terräng ger området stor geologisk variation. I det västra delområdet finns två partier med ett stort antal block. Det största, som är spräckt i två delar, har brutits loss från den intilliggande hällen och står på högkant, så att den av inlandsisen slipade och räfflade ytan nu står vertikalt och är vänd mot söder. Den intilliggande hällen är delvis uppsplittrad i stora tätt liggande block. Det östra delområdet består av bitvis mycket blockrik morän med blocksträngar och förekomst av ett flertal jätteblock. Knappt 100 meter väster om Fredrikslundsvägens ände står ett cirka nio meter högt granitblock på högkant som en pelare, Detta block kallas Atle-Tor. Lite längre söderut finns ett block som kallas "Lasse-Maja-stenen" där det sägs att stortjuven Lasse-Maja gömde sitt stöldgods.

Historisk markanvändning, kulturhistoriska värden

Området Åkeslund tillhörde på 1600-talet säteriet Åkeshov, tidigare Nockeby. Stadsdelen har fått sitt namn efter torpet Åkeslund norr om Gustav III:s väg. Torpet fanns kvar till 1930-talet och lämningarna är registrerade som övrig kulturhistorisk lämning

(L2022:2452 och L2021:1553). Redan 1706 låg emellertid ett torp på platsen, kallat Nytorpet. Terrängen vid Åkeslund ansågs inte lämplig för villabebyggelse och därför uppfördes smalhus i funktionalistisk stil under 1940-talet. Med hänsyn till naturmiljön byggdes husen inte högre än trädtopparna på omgivande tallskog och huskropparna placerades så att de följer de naturliga sluttningarna. Kringliggande sluttningar bevarades som naturmark. Även blocken Atle-Tor och Lassa Maja stenen klassas som övrig kulturhistorisk lämning (L2013:1929 och L2013:1313).



Figur 5. Utsnitt från häradsekonomska kartan från början av 1900-talet över området dess omgivning.

Rekreativa funktioner

Skogsområdet i Åkeshov är ett väldigt uppskattat rekreativt område och används av förskolor och skolor i närområdet. Skogen har flera entréer från såväl Brommaplan som omgivande vägar. Genom området leder ett par asfalterade gångvägar med belysning. Genom skogen löper även upptrampade gångstigar som ansluter till gång- och cykelstråk i flera väderstreck.

Sammantaget erbjuder biotopskyddsområdet värden som grön oas, lek, promenader, ro, sitta i solen, utsikt och vild natur.

De branta, blockrika slänterna och de höga ekarna och hasselsnåren är en intressant miljö för promenader och en spännande och fantasieggande miljö för naturlek. I skogen finns många spår av kojbyggen och närmare Kristofferskolan är marken upptrampad av alla lekande barn. Området är bullerstört från Drottningholmsvägen, framförallt i den västra delen.

Skötsel

För att biotopskyddsområdets värden ska bevaras och utvecklas behövs naturvårdande skötsel. Även anläggningar såsom gångvägar och stängsel behöver skötas och underhållas.

Sly som skuggar ekar, tallar och andra gamla, grova träd röjs regelbundet bort så att träden får tillräckligt med ljus och stammarna är delvis solbelysta. Även gallring av träd som riskerar att beskugga äldre träd kan behövas. Slyröjning behövs också för att göra stenblocken synliga.

Vid all röjning och gallring sparas rönn, hassel och annan inhemsk blommande och bärande buskvegetation, samt ett urval av unga tallar och ädellövträd som kan utgöra efterträdare till de gamla träden så att trädkontinuiteten säkerställs. Speciellt i brynzonerna skapas flerskiktade miljöer med blommande och bärande arter genom att röja och gallra bort uppkommande sly och småträd.

I hasselrika områden glesas hassel försiktigt ut vid behov för att få grövre hasselbuketter.

I de höglänta, talldominerade delarna lämnas skogen främst för fri utveckling. Punktinsatser som friställning av enstaka träd, veteranisering av ung till medelålders tall för att skapa långsamväxande tallar, tillskapande av död ved eller gallring bland täta unga tallbestånd kan dock utföras.

Eftersom området utgör en lämplig miljö för fladdermöss bör belysning i området anpassas så att fladdermöss inte störs. För att gynna fladdermössen kan även fladdermusholkar sättas upp och vissa träd veteraniseras för att bidra till viloplatser.

För att gynna arter knutna till miljöerna med gamla träd ska träd som dör stå kvar som trädruiner eller högstubbar så länge de inte utgör risk för människor eller egendom. Högstubbar skapas som alternativ till fällning där så är möjligt. Om grenar utgör risk för människor eller egendom kan säkerhetsbeskrningar utföras. Detta

rör särskilt träd som står nära parkvägar, bebyggelse och skolgård. Fällning av uppvuxna och gamla träd kan kräva dispens.

Döda träd som fallit till marken eller behöver tas ner av säkerhetsskäl lämnas kvar i området, utan att blockera gångvägar eller stigar. Grenar och ris kan läggas upp i högar som faunadepåer eller som Benjeshäckar inom området.

Förekomst av invasiva främmande arter ska regelbundet kontrolleras och bekämpas så fort de upptäcks. Detta ska ske med hänsyn till befintliga naturvärden. De två torplämningarna med statusen Övrig kulturhistorisk lämning ska inte täckas av ris, grenar och död ved. Sly bör röjas från lämningarna och träd som riskerar att falla och skada lämningarna kan behöva beskäras eller avverkas.